

御中

## 個人向け井戸掘削について

井戸堀屋  
【運営会社】  
株式会社ファイブスターコーポレーション  
担当 \_\_\_\_\_.

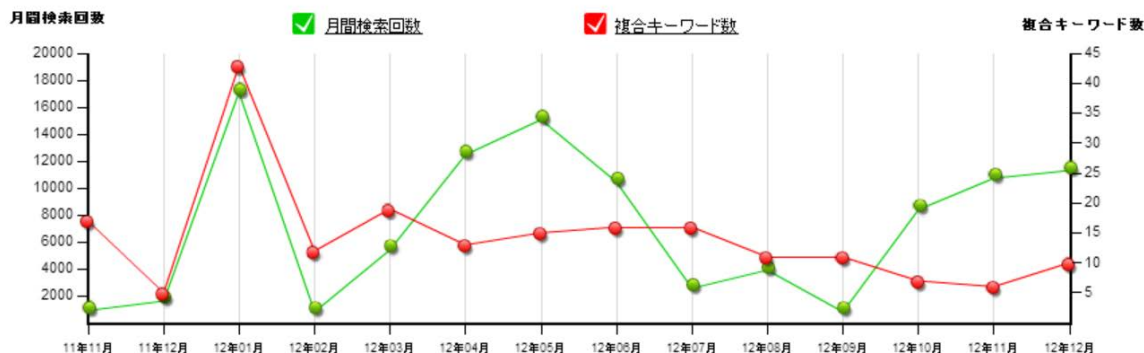
# 需要が旺盛な個人宅井戸

## インターネットにおける検索トレンド調査

【井戸掘り】の検索結果推移

	サイト検索結果数	KEI値	広告数
	サイト検索結果数	KEI値	

chart by amCharts.com



検索月	2011年11月	2011年12月	2012年01月	2012年02月	2012年03月	2012年04月	2012年05月	2012年06月	2012年07月	2012年08月	2012年09月	2012年10月	2012年11月	2012年12月
月間検索回数	900	1,600	17,110	800	5,400	12,470	15,080	10,440	2,550	3,900	800	8,410	10,730	11,310
複合ワード	17	5	43	12	19	13	15	16	16	11	11	7	6	10

井戸掘り関連ワードだけで年間101,500件

Google + yahooの月間検索数の統計

# 個人向け井戸が話題に



- ・ニュースでも取り上げられており
- ・アキュラホームなども井戸付き住宅を販売
- ・既存業社も半年待ちの状態

## 個人向け井戸とは？

- 水は人間をはじめ、全ての動物にとってかけがえのないものです。  
**日本では、水が出るという事が当たり前**の生活になっています。ただ、先般の震災の時、それが当たり前では無い事を気付かされました。
- 飲料水、水洗トイレを流す為の水。そして各種洗浄水等。  
私たちは**あらゆる場面で「水」を使っています**。
- ただ、それが当たり前じゃなくなった時に備える事はとても重要な事だと考える必要があります。  
洗車、ガーデニング、プールなど。**井戸があれば、水道水はかかりません。(当然下水道料金もかかりません)**  
**災害に強く、家計のコストを削減できる設備**となるのです。

## 震災時の生活用水はどの程度必要？

震災などで生活用水が必要になった時にどの程度の水が必要か？

**「一日一般家庭で五百リットル～千リットルが必要なのです。」**

- ・お風呂で350ℓ。月間(30日)で10,500ℓ
- ・トイレ一回で平均12ℓ つまり一日10回で120ℓ。月間(30日)に3600ℓ

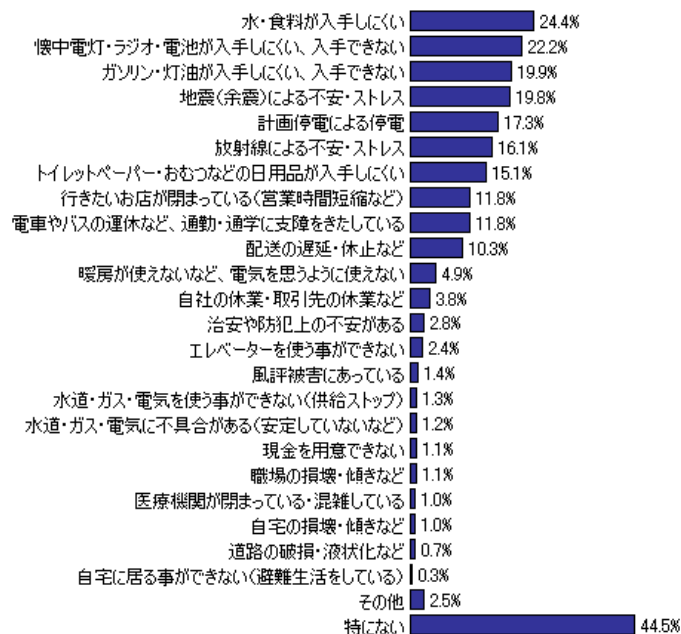


震災などで断水した場合など、これだけの水源を東京で確保できるのでしょうか？

安心した生活をおくる為に、今井戸が評価されるのはこのポイントです。

# 震災でのアンケート結果

震災の日(3月11日)～現在までで、生活で困っている(困った)事は何ですか。(複数回答)  
 全体 N=9,948



◆東北地方(秋田・山形)、関東地方(茨城除く)で困っている事 TOP10

【東北】 n=149	
1	ガソリン・灯油が入手しにくい、入手できない 85.2%
2	水・食料が入手しにくい 50.3%
3	配送の遅延・休止など 48.3%
4	懐中電灯・ラジオ・電池が入手しにくい、入手できない 43.0%
5	地震(余震)による不安・ストレス 34.2%
6	トイレ用ペーパー・おむつなどの日用品が入手しにくい 30.9%
7	行きたいお店が開まっている(営業時間短縮など) 26.8%
8	水道・ガス・電気を思うように使えない(供給ストップ) 22.1%
9	暖房が使えないなど、電気を思うように使えない 16.1%
10	自社の休業・取引先の休業など 13.4%

【関東】 n=4630	
1	水・食料が入手しにくい 42.4%
2	ガソリン・灯油が入手しにくい、入手できない 36.7%
3	地震(余震)による不安・ストレス 35.7%
4	計画(停電)による停電 35.1%
5	懐中電灯・ラジオ・電池が入手しにくい、入手できない 34.2%
6	放射線による不安・ストレス 27.4%
7	トイレ用ペーパー・おむつなどの日用品が入手しにくい 26.7%
8	電車やバスの運休など、通勤・通学に支障をきたしている 24.4%
9	行きたいお店が開まっている(営業時間短縮など) 23.5%
10	配送の遅延・休止など 11.9%

**東日本大震災の被災者アンケートの結果は水の確保が上位を占めました**

調査方法: インターネットリサーチ  
 調査対象: 青森県・岩手県・宮城県・福島県・茨城県を除く全国の男女  
 調査時期: 2011年3月25日～2011年3月28日  
 有効回答数: 9,948件

# 個人向け井戸掘削の5つのポイント

## 1.スピード「工事は最短1-2日で完了」

井戸掘削サービスは、工事が一日で完了するサービスです。  
また、工事の際には、トラック一台分のスペースを確保できれば、工事用設備が設置可能。

## 2.コスト「わずか25万円+ポンプ料金で設置可能」

格安で設置できて、末永く使え、水道料金がかからない。それが井戸の魅力  
井戸の工事は24.8万円+諸経費で掘削可能。  
万が一水が出ない場合は掘削料金は頂きません。また、井戸からの水には水道料金はかかりません。  
※飲料水として使用する場合は、別途水質浄化ユニットや水質検査が必要になります。

## 3.エコノミー「ガーデニングや洗車で使う上下水道代金が無料で家計に優しい」

現在お使いの水道代はいくらですか？生活水(飲用・入浴・トイレ)以外の水道代は井戸を使用することで無料になります。

## 4.エコロジー「自然からの恵みをふんだんに使う」

地下水源の水を使うことで、塩素や薬品を使う事ありません。

## 5.セキュリティー「災害時、電源消失時にも水を使える安心」

災害等で水道が断水時にも、地下水源に影響がない限り水が使えます。  
※手動ポンプまたは自家発電装置使用時

# 個人向け井戸掘削工事の流れ(3日程度)

## 1. 現場調査(無料)

お客様からご連絡いただき、専門のデータベースで簡易調査を行い、井戸掘が可能かどうかを調査で、不明な場合はご要望をお聞きし、現場を調査をします。

## 2. 御見積(無料)

原則、料金は掘削のみの場合は、出張料を除くワンプライスですが、現地調査に基づき、ポンプの種類や土砂の廃棄料金も含め概算金額をお見積もりいたします。

## 3. 施工日時の打合せ(御成約の場合)

掘削場所や機材の配置位置を決定し、安全保護対策等を行います。

## 4. 現場準備

現場にて、掘削場所、土砂の一時保管場所、電源及び水道の確保等を行います。

## 5. 掘削機搬入・組立て(半日)

掘削機器は通常畳二畳ほどの面積があれば設置可能な為、狭い場所にも進入できます。

## 6. 掘削開始(1日程度)

掘削機を使用して掘り進めます。地盤にもよりますが、6~30m程度の深さであれば1日程度で掘削が終わります。

## 7. 掘削機搬出・片づけ(半日程度)

掘削機器を撤去し、掘削残土の処理等を行います。

## 8. 井戸孔内の洗浄

井戸のパイプ内部及び周辺を洗浄します。

## 10. 完成お引渡し

井戸の引き渡しを行います。水量の確認と使用方法を確認し、検収書にサインの上、料金をお支払ください。

## ※11. 井戸ポンプ取付・配管工事

手動ポンプ、電動ポンプなど、お客様の要望に応じて設置致します。

また飲料で使用される場合は、水質検査の上で、オプションにて純粹装置等も設置致します。

**※当社以外の業社が対応致します。**

# お客様向け料金体系

基本工事料金

掘削料金

基本パック料金は

掘削取水口を取り付けるまでが当社のパックになります。

※出張料金に関しては、掘削不可の場合でも、料金は頂きます。

※工事用電気料金、工事用水道料金に関しては別途調査中



上記料金は水が出ない場合は頂きません。

出張料

目安30,000円～

ポンプ料金

工事用電気  
水道料

(お客様の自宅のコンセント・水道を使用します)

土砂廃棄料

※土砂廃棄料に関しての、残土に関しては、庭等に積み残す場合は無料

## 別途料金が必要な場合

- トラックの位置と、掘削位置が遠い場合
- 水道が無い場合
- 発電機を使う場合
- 土砂を廃棄する場合
- 手掘りをする場合
- 打ち込みという手法で、掘らなければならない場合
- その他

現地調査により、色々な場面に遭遇します。  
基本的には、ヒアリングと調査結果によっては、掘削が出来ない  
場合があることを  
お客様に同意を得て下さい。

# 井戸地層調査に関して



地層調査や、近隣の公的井戸の位置や掘削調査結果などは、独自のデータベースを使って調査します。

こちらのデータがない場合は、各区役所や市役所等の都市計画課等が調査している地質調査データを利用します。

この場合は、現地の役所に訪問する必要性があります。

# 工事対応可能エリア

東京都全域、神奈川県全域、埼玉県全域  
千葉県全域・昭島市・あきる野市  
足立区・荒川区・板橋区  
稲城市・江戸川区・青梅市  
大田区・葛飾区・北区  
清瀬市・国立市・江東区  
小金井市・国分寺市・小平市  
狛江市・品川区・渋谷区  
新宿区・杉並区・墨田区  
世田谷区・台東区・立川市  
多摩市・中央区・調布市  
千代田区・豊島区・中野区  
西多摩郡・西東京市・練馬区  
八王子市・羽村市・東久留米市  
東村山市・東大和市・日野市  
府中市・福生市・文京区  
町田市・三鷹市・港区  
武蔵野市・武蔵村山市・目黒区

関東一円が出張可能エリアです



## “井戸掘削が難しい地域”

水の層がない場合

地層が岩盤やレキ層で、硬く掘れない場合などは掘削出来ない場合があります。

また海の近くで海水が地下水として溜まっているケースも掘削が厳しい場合もあります。

# 井戸堀作業現場写真 1

# 場所の確定→手掘り作業→ベースパイプ設置



- 1.井戸掘削予定地を手彫用スコップで、掘削します。
- 2.200パイのパイプを埋め込みます。
- 3.土砂はなるべく、土砂廃棄用バケツに入れます。
- 4.この時、掘削時に使う水道と、電源を確保します。(攪拌機、コンプレッサー、ポンプ類、その他) ない場合は発電機を準備

## 掘削機足場設置→やぐら設置



1. 井戸掘削機の枠組みを設置し、水平をとります。
2. 次にエンジンを設置
3. 掘削パイプ用のやぐらを組み立てます。3m～4m程度

## 掘削機位置確定→掘削地のセメントでの固定



1. やぐらを組み立てた後に、井戸掘削機のエンジン位置と、掘削用パイプの位置を調整します。
2. 次にセメントを攪拌機で、作ります。
3. この時、急結剤と小砂利を混ぜます。
4. 200パイのパイプの周りにセメントを流しこみ、掘削場所を固定させます。

## 掘削ドリル位置確定→循環水槽設置



- 1.セメントが固まるのを待ちます。(2時間程度)
- 2.パイプの掘削機の先端のドリルを挿入します。
- 3.次に、掘削機で仕様する循環用の水槽400lを2つ設置します。

# 循環水槽設置→潤滑剤投入



- 1.水槽に水を張ります。
- 2.水槽に、潤滑剤ベントナイト、ポリマーなどを入れます。

# 掘削開始→パイプ継ぎ足し→掘削完了→整地



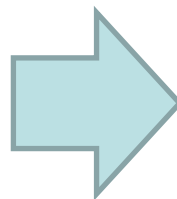
- 1.掘削を行います。ウインチを下げながら、掘削用パイプを下に掘り進めます。
- 2.下まで行ったら、パイプを継ぎ足し、更に掘り進めます。
- 3.掘削が完了したら、やぐらを解体します。
- 4.ベースパイプの中に砂利を詰めます。
- 5.ベースパイプを抜きます。
- 6.セメントの上に、土を盛り、整地して完了させます。

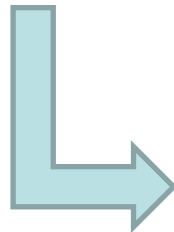
# 完成時

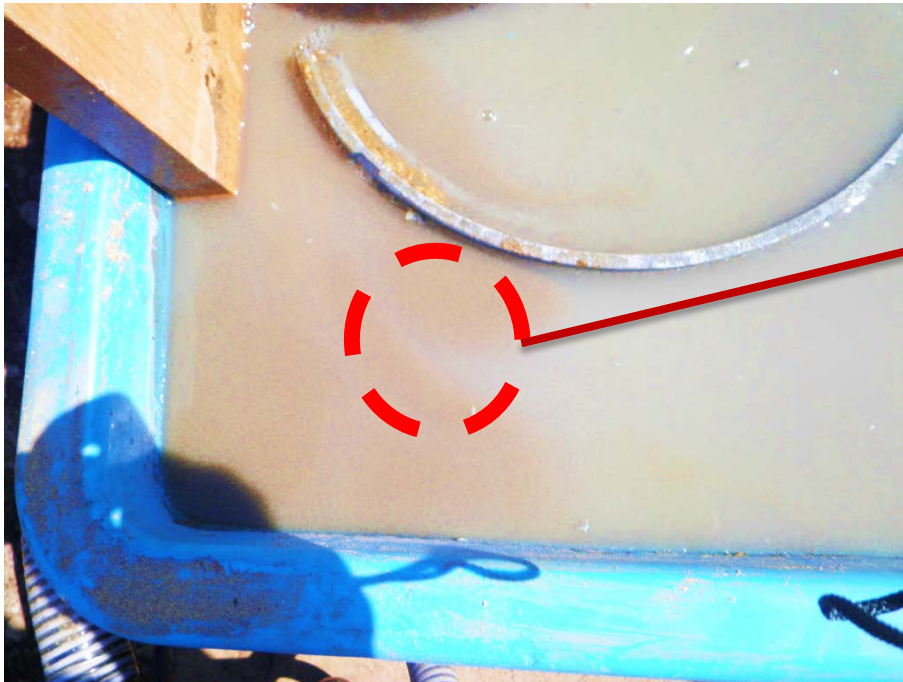


# 井戸掘作業現場写真 2









地下水が出てきた場合、水槽内で循環している土砂混じりの水の中に、地下水の筋が見えてきます。



揚水用のパイプ位置を確定後、  
ポンプを設置します。  
※ポンプ設置は外部の業者に委託する  
場合がございます。

# お客様の声

## お客様の声 Part I

### 東京都 大田区 Tさん

震災以降不安な毎日が続いていましたが、よし悩んでいても仕方がない。備えが大事。と思い。色々調べた結果。何よりも水の確保が重要という事を知り、ネットで「井戸堀屋」さんの事を知りました。

担当者の方が大変親切で、相談にのって下さり、9月に完成しました。ポンプも震災でも対応できる自動ポンプと発電機を合わせても、工事費をあわせて50万円弱で他社の半額で済みました。

ありがとうございました。



## お客様の声 Part II

### 東京都 町田市 Mさん

ガーデニングと、自家菜園が趣味の私は、毎月の水道代が高くて悩んでいました。妻からも、チクチク言われて、引退後のせつかくの趣味に水を差される始末。

また、外に水を撒いているのに、下水道代金までとられることが納得いかないので、水道局にクレームを入れましたが、それが当たり前の事と言われて、スゴスゴと退散。

ところが友人のYさんにその話をした処。Yさんの家では、昔から井戸があり、それでガーデニングや菜園、洗車などをしていて、それだと水道代がかからないとの事。

しかも工事代は安いし、一日で終わるとい  
うじゃないですか？

さっそく依頼したのが「井戸掘屋」さんでした。

東京都だと特別な届もいらず。分かりやすい説明と、一日の工事で済み。

結果として、水道代は日常生活で利用する分以外は、ゼロ円に。

本当にラッキーでした。ありがとうございます。



# 運営事業者情報

- 屋号名: 井戸堀屋 (いどほりや)
- 運営会社: 株式会社ファイブスターコーポレーション
- 郵便番号: 252-0134
- 住所: 神奈川県相模原市緑区下九沢1697-9
- 受付センター: 03-6869-1515
- Mail: [info@idohoriya.com](mailto:info@idohoriya.com)
- WEB <http://idohoriya.com>
- 営業日: 月曜日～金曜日
- 営業時間: 10:00～17:00